



KURA[®]
biotech

Memoria
Anual

2022



¿Por qué un Modelo de Impacto?	5
Modelo de Impacto	6
Descripción de nuestro modelo	8
Fundación Liquen: Un Pilar Clave en Nuestra Estrategia de Impacto	13
Creando un Futuro Sostenible: Kura y la Certificación B Corp	8
Resultados Métricas de Impacto	9
- Métricas de la dimensión equipo humano	16
- Métricas de la dimensión ecosistema empresarial	18
- Métricas de la dimensión comunidad	20
- Métricas de la dimensión medio ambiente	22
Impact Highlights 2022	26
Mensaje de cierre	29

OUR BUSINESS

FINDEN

At Finden, we are determined to make analysis in drug testing simple, fast, and precise.

Finden has a best-in-class portfolio of enzymes for toxicology – native & recombinant, that lead us to be the world leader in the space.

AVENIRE

Our RESIST® Food solution helps every part of the food manufacturing chain with the challenge of delivering innocuousness to their products and facilities, allowing us to guarantee everyone's health and safety, enabling companies to achieve their quality commitments and standards.

RESIST® Food Kits are developed with isothermal amplification technology, which brings many benefits of this molecular technique, allowing the user an easier-to-implement, fast, and low-cost solution.

RESIST® Food Kits offer many pathogen targets, including *Listeria monocytogenes* and *Salmonella enterica* for your detection needs.

BLIKKA

At Blikka, we are pioneering a new era of enzymatic tools for multiomics analysis. With cutting-edge advancements in molecular biology and bioengineering,

our business unit is dedicated to developing innovative solutions that harness the power of enzymes across various applications. Our goal is to empower researchers, scientists, and industries with state-of-the-art enzymatic technologies, enabling them to unravel the mysteries of the biological world like never before.

Our versatile enzymatic tools have the potential to revolutionize a wide range of fields, including DNA Sequencing, Synthetic Biology, Single-Cell Analysis, Metagenomics, Epigenomics and Proteomics.

RELEVANT MILESTONES

We continue leading in the business of providing enzymes for analysis in drug testing

We officially launch of RESIST® Food solution to the market

We won the PwC Entrepreneurship of the Year for our development in Resist Food

Our CEO was awarded the Endeavor Entrepreneur CEO of the Year

We renewed our ISO 9001:2015 Standard

pursue an MBA to continue developing and growing as a professional. Third, Isa Marx became Director of R&D.



Eduardo Wallach
Chief Executive Officer



Manuel Rozas
Chief Scientific Officer



Francisco Montt
Chief Financial Officer



Santiago Browne
Chief of Staff



Shervin Kamkar
VP of Business Development Genomics



María José Nuñez
VP of Business Growth & Marketing



Ignacia Bianchi
Director of People



Isa Marx
Director of R&D



Felipe Cardenas
Director of Operations



José Luis Callejas
Director of Business Development Finden



Matías Encina
Director of Product Strategy Avenire

OUR PURPOSE

Kura exists to create Biotech products better and differently, to be a force of good to the world.

WHAT WE DO

We develop superior enzymatic tools to streamline sample preparation workflows, enabling scientists to overcome life science challenges.

OUR LEADERSHIP TEAM

A team of experts driven by a limitless spirit and with a common goal: generate a positive impact in the world. During 2023, there were some changes to the Kura Biotech executive team. First, María José Núñez was promoted from Director of Marketing to VP of Business Growth and Marketing. Second, Ignacia Bianchi arrived as Director of People in place of Agustín Dagnino, who, after several years at Kura Biotech, decided to



¿Por qué un Modelo de Impacto?

Nuestra energía es finita: tenemos 24 horas al día, 365 días al año y, con suerte, 100 años para lograr lo que nos propongamos hacer durante este pequeño pestañeo de vida en la Tierra. A las compañías como Kura les pasa lo mismo: tienen un número finito de recursos para lograr sus objetivos, siendo el más común, pero no el único, el de la sostenibilidad de sí mismas en el tiempo. Sin embargo, ¿es solo eso lo que buscamos para Kura y lo que podemos lograr a través de ella? No lo creo. Tenemos una tremenda oportunidad de canalizar nuestra energía y mover, un poco más o un poco mucho, allí donde queremos impactar esta Tierra que nos acoge. Por eso es tan importante contar con este modelo y con el enfoque que nos proporciona. Este modelo es un acuerdo entre los Kurians sobre dónde pondremos el foco, en qué áreas y cómo lo mediremos.

Me imagino un ratón. Pesa solo unos gramos, pero gracias a que tiene dientes afilados, con un área de presión increíblemente pequeña, es capaz de atravesar y roer los materiales más duros. ¡No es cuestión de fuerza, sino de enfoque! Lo mismo ocurre con nuestro Modelo de Impacto: el enfoque en métricas requiere

disciplina y dejar de hacer otras cosas, pero nos permite lograr lo mismo que el ratón (o el tiburón blanco, si nos queremos creer el cuento).

El otro gran valor del Modelo de Impacto, que es dependiente de la ética y rigurosidad con la que lo tratamos, es que nos fuerza a medir y exponer lo logrado a ojos externos y en términos objetivos. Las frases bonitas sin fundamento no valen nada. Las frases bonitas con bases sólidas inspiran y movilizan.

Seamos felices de tener nuestro primer Memoria anual, donde podemos ver que no estamos solo planeando por esta vida, sino que estamos dejando huella en el ecosistema, en el medio ambiente, y en personas y niños con un nombre y una historia.

Manuel

Modelo de Impacto Simbiótico Kura-Liquen

KURA[®]
biotech

We create biotech products better and differently, to be a force of good to the world.



Equipo humano



Los kurians son el corazón latente de este modelo, y por esa razón, el bienestar del equipo debe estar integrado profundamente en el Modelo de Impacto de Kura. Esto nos permite no solo medir nuestro compromiso con el crecimiento personal y profesional de cada miembro de nuestro equipo, sino también celebrar la esencia misma que impulsa nuestro éxito: el empoderamiento y la inspiración de quienes forman parte de Kura.

Las métricas de esta dimensión son:

Desarrollo profesional: % de personas que están listas para un Tour of Duty, que inician el proceso y firman un acuerdo para iniciarlo.

Desarrollo personal: bienestar laboral*:

Medido a través de los pulsos de check-in de 15Five, y con la pregunta de satisfacción de Kura de la encuesta de clima.

**Concepto que permite que el entorno de trabajo sea lo suficientemente saludable como para entregar excelentes resultados a nivel negocio, que se ve reflejado en la mejora de la calidad de la experiencia de los empleados y el aumento en la satisfacción laboral.*



Ecosistema empresarial

En Kura, como cualquier empresa, somos parte de un ecosistema empresarial, y dado que estamos en una comunidad más pequeña y cercana, el efecto que aspiramos a tener en ésta es mucho mayor, en términos relativos, de lo que podría tener una empresa basada en una gran ciudad. Por eso y también sumado a nuestro convencimiento que nuestro modelo es virtuoso, es que queremos medir qué efecto positivo estamos dejando en este ecosistema y cómo lo estamos inspirando para ser mejor.

Las métricas de esta dimensión son:

Número de compañías alcanzadas por Liquen*

Nº de instituciones que postularon o completaron el formulario de Liquen.

Nº de visitas en la página web.

Nº de instituciones que estuvieron relacionadas a los proyectos Liquen (los proyectos Liquen definen qué empresas supieron de Liquen durante el desarrollo del proyecto, qué interacción tuvieron y luego los enforcers filtran quiénes tuvieron interacción y quiénes no).

% del gasto de Kura en proveedores locales sobre el total de proveedores que tienen el potencial de ser locales**

**Liquen: organización a través de la cual Kura Biotech busca institucionalizar su programa de Give Back.*

***Definición de B Corps: en Chile los proveedores locales son aquellos cuya casa matriz está a menos de 80 km de la casa matriz de la compañía.*

Comunidad

Esta dimensión representa nuestro profundo anhelo por ser agentes de cambio, sembrando las semillas de progreso y bienestar en el lugar en el que está inserto nuestro equipo. Cada acción que emprendemos en pos de ayudar a comunidades vulnerables, nos acerca a un mejor futuro, generando vínculos duraderos y contribuyendo a la transformación positiva de los entornos en los que vivimos y trabajamos.

Las métricas de esta dimensión son:

- Número de niños vulnerables apoyados por el programa
- Número de personas vulnerables apoyadas por el programa

** Personas vulnerables entendidas como personas que están en una desventaja debido a una característica propia o por su status de vida*



Medio ambiente

No solo buscamos ser más conscientes de los residuos que generamos tanto en la oficina como en nuestras casas y reducir este impacto negativo mediante el reciclaje, sino que soñamos con dejar el mundo mejor de cómo lo encontramos. En cada decisión y cada paso que damos buscamos recordar nuestra responsabilidad hacia la Tierra y su valiosa biodiversidad.

Pero vamos más allá; queremos contribuir a su preservación y restauración.

Las métricas de esta dimensión son:

- Huella de carbono*: Tons de Co2 equivalente producidas
- Área de ecosistema restaurado**: m2 de ecosistema restaurado

** Cualquier reducción, independiente de la estrategia, sea comprar bonos, o reducir, impactará esta métrica.
** Sistema biológico constituido por una comunidad de seres vivos y el medio natural en que viven.*



FUNDACIÓN LIQUEN: Un Pilar Clave en Nuestra Estrategia de Impacto

Los líquenes son seres vivos peculiares. Organismos simbióticos formados por la asociación de hongos y microalgas. El hongo protege y cobija a la microalga manteniendo las condiciones ideales para su crecimiento. La microalga, gracias a su capacidad fotosintética, suministra a su vez, los nutrientes necesarios para que el hongo pueda vivir. Ambos organismos viven en una estrecha asociación simbiótica mutualista.

La simbiosis líquénica constituye una estrategia evolutivamente altamente exitosa; una de cada cinco especies de hongos ascomicetes está liquenizado.

La Fundación Liquen es el brazo armado de Kura Biotech, a través de esta reforzamos nuestro compromiso con la "Voluntad de devolver la mano", buscando dar una estructura sólida y duradera a esta simbiosis exitosa entre Kura y su comunidad.

En Kura, donamos a Fundación Liquen el 2% de nuestras ventas ajustado a un modelo de sustentabilidad financiera. Queremos ser la Microalga que da nutrientes al Hongo, para que gracias a este podamos seguir juntos creciendo en armonía, Hasta el infinito y más allá.



LIQUEN
FUNDACIÓN

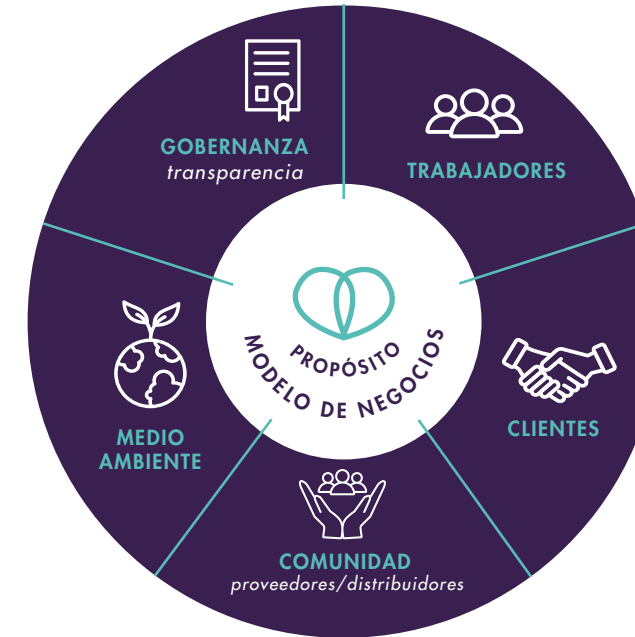
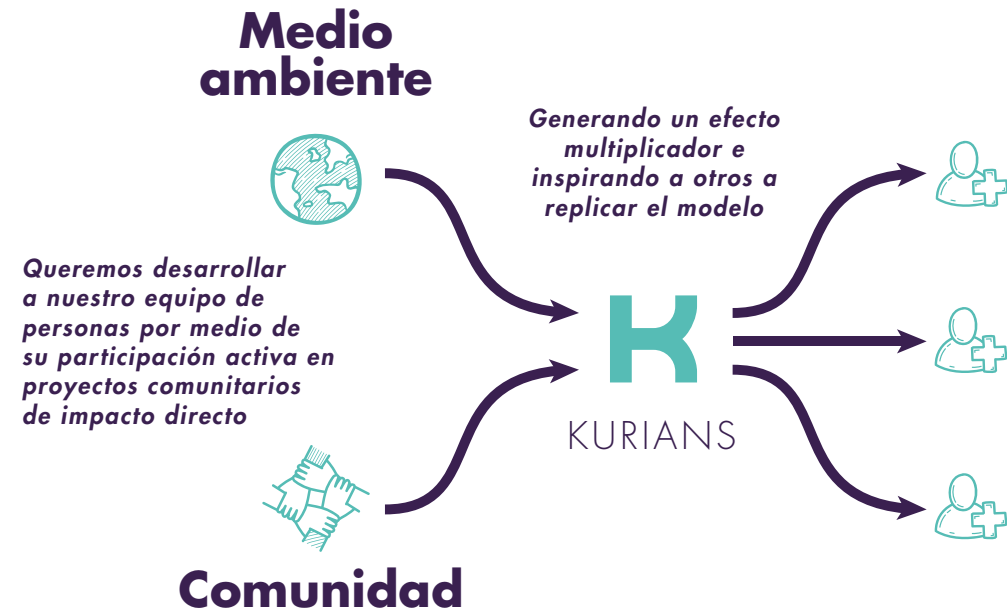


SOSTENIBILIDAD Y EQUIPO: **La Fórmula del Compromiso con Fundación Liquen**

Uno de los pilares fundamentales es nuestra valiosa Fundación Liquen. A través de esta fundación, los kurians colaboramos en el desarrollo de proyectos que nos apasionan, centrándonos en las dimensiones de Medio Ambiente y Comunidad.

En Kura donamos a Fundación Liquen el 2% de nuestras ventas ajustado a un modelo de sustentabilidad financiera. El compromiso de Kura con Liquen se basa en dos componentes esenciales e indivisibles: el aspecto financiero y el equipo. Estos elementos están estrechamente interconectados en pos de un objetivo común.

Por un lado, el modelo de sustentabilidad financiero nos permite proteger la existencia de Liquen y respaldar causas de gran valor para nosotros. Por otro lado, la participación activa del equipo en la ejecución de estos proyectos desempeña un papel fundamental para asegurar que nuestro "Give Back Will" perdure con fuerza en el tiempo y seamos fuente de inspiración para que otros repliquen el modelo.



Pero, ¿qué significa ser una Empresa B (B Corp)?

Las Empresas B son empresas certificadas por la Organización sin fines de lucro B LAB para cumplir estrictos estándares verificados de desempeño social y ambiental, transparencia y responsabilidad. Buscan equilibrar la rentabilidad con la responsabilidad social y ambiental como parte integral de su misión. La certificación B Corp involucra un proceso riguroso de evaluación y verificación que evalúa el impacto de la empresa en áreas que incluyen la comunidad, los trabajadores, el medio ambiente, la gobernanza, sus clientes y el modelo de negocio.

Mediante Sistema B Chile, hemos obtenido la certificación que nos acredita por un periodo de 3 años, consolidando nuestro compromiso con la construcción de un futuro sostenible.

Este logro es un claro reflejo de nuestra dedicación a la responsabilidad empresarial y la generación de un impacto positivo. Estamos orgullosos de ser parte de una comunidad global que trabaja incansablemente para utilizar la influencia del mercado en la resolución de desafíos sociales y medioambientales, contribuyendo así a la creación de un mundo mejor.

¡Gracias por ser parte de este importante hito!

CREANDO UN FUTURO SOSTENIBLE: Kura y la Certificación B Corp

Otro pilar importante de nuestro modelo de Impacto viene de la mano de una gran B. Y es que desde el 30 de noviembre de 2022 podemos decir que ¡Somos Empresa B!

En Kura, creemos en la importancia de ser más que una empresa que busca ser rentable. Nos esforzamos por ser una fuerza de bien para el mundo y, para respaldar esta misión, hemos adoptado el compromiso de convertirnos en una empresa certificada B Corp.

RESULTADOS MÉTRICAS DE IMPACTO

Ahora que conoces más sobre nuestro Modelo de Impacto, revisemos los resultados obtenidos el año 2022. Recordemos que estas métricas fueron creadas en base a los intereses de los kurians a finales de este año, por lo que no todas tienen aún suficiente información.

1) Métricas de la dimensión equipo humano

TOURS OF DUTY 50%

Desarrollo profesional - % de personas que están listas para un Tour of Duty, que inician el proceso y firman un acuerdo para iniciarlo: 50%.- Los Tours of Duty

(ToD) son un acuerdo explícito entre Kura (empleador) y un kurian (empleado) para trabajar juntos en un proyecto durante un periodo definido. En concreto, es una oportunidad para adquirir nuevas habilidades, experiencias y oportunidades que beneficien tanto el crecimiento personal del empleado como a los objetivos de la empresa. Tiene objetivos claros e implica un compromiso mutuo, por lo que es una herramienta poderosa para generar movilidad y acelerar el cumplimiento de objetivos. ¡Todo esto nos llevó a lanzar las 2 primeras generaciones de ToD el año 2022!. Para comenzar, se

ofreció esta oportunidad a un total de 18 kurians, de los cuáles 9 firmaron la carta para dar inicio al proceso. Esto quiere decir que el 50% está listo y dispuesto a embarcarse en un ToD, mientras que la otra mitad no avanzó más allá, lo cuál amerita hacer un diagnóstico y ver cómo podemos aumentar la tasa de conversión.



Desarrollo personal - bienestar laboral:

80 PUNTOS
PREGUNTA DE SATISFACCIÓN

4,02
PROMEDIO PULSOS DE CHECK-IN DE 15FIVE

15five es nuestra herramienta de Engagement que nos acompaña semanalmente en el desarrollo y crecimiento de los kurians, nos permite tener feedback continuo en el seguimiento de objetivos, visibilidad de los reconocimientos dentro del equipo, pulso del bienestar laboral y, por supuesto, realizar nuestra encuesta de clima laboral dos veces al año.

Kura mantuvo un promedio mensual de 4 de 5 en el pulso del check-in semanal, lo que indica un buen nivel de bienestar laboral. Por otra parte, la encuesta de clima promedió 80 puntos de satisfacción en respuesta a la pregunta "¿Soy feliz en Kura?", lo que re-afirma que existe un ambiente laboral positivo y saludable.

Adicional a estas métricas, tenemos el eNPS (Employee Net Promoter Score), el cuál promedió 26 en nuestra encuesta de clima laboral bi anual. Esto es un indicador muy positivo, refleja que un número significativo de nuestros colaboradores se siente comprometido y satisfecho en su entorno laboral, lo que a su vez contribuye a un ambiente de trabajo positivo.

Implícitamente dentro de estas mediciones podemos destacar algunas cosas que son muy valoradas para

nuestro equipo y que, sin dudas, contribuyen a su bienestar.

Algunos ejemplos:

- > **Semana adicional de vacaciones** entre navidad y año nuevo
- > **Beneficio de almuerzos** balanceado y variado en la oficina, el cuál además nos permite generar comunidad con nuestros compañeros de trabajo en un contexto de relaxo y dispersión.
- > **El bono de vacaciones** que incentiva a que nos tomemos un periodo largo que permite real desconexión y renovación de energías
- > **Horario flexible** para poder balancear nuestros tiempos acorde a nuestras necesidades e intereses
- > **Horario de verano** para disfrutar los largos días de sol
- > **Amplios ventanales** con vista panorámica al Lago Llanquihue y volcanes en primer plano
- > **Day off** por quarter

Nuestro compromiso es continuar fomentando un entorno donde los kurians se sientan valorados y con espacio para desarrollarse en los ámbitos que estén a nuestro alcance, no solo en lo profesional, sino que también en lo personal. Es importante seguir monitoreando esta dimensión constantemente y prestar especial atención a las áreas que requieran cambios para seguir cultivando esta cultura dinámica y versátil.

2) Métricas de la dimensión ecosistema empresarial

- **Número de compañías alcanzadas por Liquen:**

9 N° DE INSTITUCIONES QUE POSTULARON O COMPLETARON EL FORMULARIO DE LIQUEN

Contempla sólo proyectos que postularon los kurians ya que el formulario de pre-postulación para externos aún no estaba disponible.

-N de visitas en la página web; **No hay información** ya que la página web no se había lanzado aún.

3 N° DE INSTITUCIONES QUE ESTUVIERON RELACIONADAS A LOS PROYECTOS LIQUEN

Durante el año 2022 se adjudicaron 8 proyectos Liquen, a los cuales se le pidió a la contraparte que evaluaran qué empresas supieron de Liquen durante el desarrollo del proyecto, y qué interacción tuvieron. Pero al ser una métrica nueva, no estuvo considerada inicialmente en los KPI de los proyectos, por lo que la mayoría no apuntó a tener interacciones significativas para dar a conocer Liquen y su modelo. Para los años siguientes, con esta métrica podremos visualizar la red de nuestro entorno y fomentar el intercambio de buenas prácticas y colaboración, para ir contagiando nuestro modelo mediante las relaciones directas o indirectas que se generan como consecuencia del desarrollo de

los proyectos conjuntos con diversas instituciones. Esta métrica se convierte en una herramienta estratégica para mapear nuestra red de influencia. Buscamos fomentar el intercambio de buenas prácticas y fortalecer colaboraciones, contagiar nuestro modelo y expandir nuestro impacto mediante relaciones directas o indirectas derivadas de los proyectos compartidos con diversas instituciones. En resumen, más allá de los números, la métrica “Número de Compañías Alcanzadas por Liquen” refleja el inicio de un viaje emocionante hacia la construcción de un entorno colaborativo y de impacto sostenible.

- **% del gasto de Kura en proveedores locales sobre el total de proveedores que tienen el potencial de ser locales**

94.20%

Se le pidió a las distintas áreas que hicieran una evaluación de sus proveedores clasificándolos como locales/no locales, discriminando los que no tienen potencial de ser locales. En áreas como Operaciones y R&D, gran parte de sus gastos no tienen potencial de ser locales sin sacrificar la calidad/rapidez/disponibilidad que los actuales proveedores entregan, por lo que este tipo de proveedores no fueron considerados en la definición de la métrica de impacto (columna A).

Si consideramos el universo total de gastos de Kura (columna B, suma de gastos en proveedores locales y no locales), Administración & Finanzas es el área

que posee el gasto más significativo, seguido por Operaciones, luego Business & Marketing, People y R&D. Entonces, multiplicar los porcentajes A*B, representa el gasto en proveedores locales por área respecto del total de gastos de la empresa. Por ejemplo si el factor A*B es 39.29% en el área “Administration & Finance”, significa que el 39.29% del gasto de Kura que **tiene potencial de ser local** se destinó a proveedores locales en comparación con el gasto total en esa área. Es un indicador del compromiso de la empresa con la promoción de proveedores locales.

	A: % métrica por área	B: % del gasto total de Kura	C: factor (A*B)	SUMA COLUMNA C
Administration & Finance	92,53%	42,46%	39,29%	94,20%
Business Growth Marketing	89,21%	17,02%	15,19%	
Operations	99,04%	23,78%	23,56%	
R&D	100,00%	8,13%	8,13%	
People	93,47%	8,60%	8,04%	

En general, se observa una tendencia positiva hacia el gasto en proveedores locales en todas las áreas, por lo que se concluye que Kura muestra un fuerte compromiso con su comunidad, lo cuál creemos tiene un mensaje potente y nos permite fortalecer las relaciones empresariales en la Región de Los Lagos.

¡Mantengamos este espíritu!

En nuestro afán por devolver la mano a nuestro entorno, trabajamos duro para lograr un impacto positivo tanto en personas como en el medio ambiente, beneficiando a cientos de personas gracias al desarrollo de estos 8 proyectos Liquen.

3) Métricas de la dimensión comunidad

Durante el año 2022 los kurians embajadores de Fundación Liquen, lideraron 8 proyectos de la mano de diversas instituciones, donde 7 de ellos pertenecían a esta dimensión:

1.061 NÚMERO DE NIÑOS VULNERABLES APOYADOS POR EL PROGRAMA

263 NÚMERO DE PERSONAS VULNERABLES APOYADOS POR EL PROGRAMA



“Abriendo libros, oportunidades y sueños en la comunidad de Puerto Varas” con Asociación Cultural Agrupación Bibliomóvil Moviendo Sueños



“Centro Recreativo Niños y Adolescentes” con ONG Coincide



“Habilidades transversales para mujeres y jóvenes cumpliendo sanción” con Fundación Kalén



“Proyecto Aprender” con Fundación Educacional Proyecto Aprender



“Campamento Liquen Ciencia Joven” con Fundación Ciencia Joven



“Escuela de Circo” con Trentrikawe (ex Agrupación C’ de Zirco)



“Calbuco Madre-Hijo Power” con Fundación Familias Power

1324 personas en total fueron impactadas directamente por los diversos proyectos, donde se beneficiaron con las iniciativas que implicaban.

-Fomento de la Lectura en Comunidades Vulnerables: proporcionando acceso a la lectura mediante visitas a localidades de la región

-Desarrollo de Oficios y Habilidades para Jóvenes que buscaban adquirir habilidades para la inserción social y laboral.

-Talleres grupales para desarrollo de habilidades: Reinserción Social de Mujeres y Jóvenes Privados de Libertad

-Capacitación Docente en una escuela con el objetivo de potenciar la gestión pedagógica y planificación entre asignaturas con enfoque en aprendizaje basado en el Desarrollo de Proyectos.

-Empoderamiento a jóvenes para resolver desafíos en Campamento STEM Juvenil: Democratizando el acceso a la formación STEM y liderazgo.

-Fortalecimiento del desarrollo de la comunidad a través del circo social.

-Recuperación del Aprendizaje y Empoderamiento de Madres: abordando el rezago post pandemia y promoviendo el aprendizaje para empoderarlas como primeras educadoras.

¡Sigamos siendo una fuerza del bien para el mundo!



4) Métricas de la dimensión medio ambiente

En el caso de esta dimensión 1 de los 8 proyectos adjudicados fue relacionado con medio ambiente, Hablamos de “Corredor verde” junto con Fundación Núcleo Nativo y la Municipalidad de Puerto Varas.

Cabe destacar que al momento de la adjudicación, estas métricas aún no estaban establecidas, por lo que sus objetivos no apuntaban específicamente a alguna de las métricas que hoy existen.

Corredor verde contó con la participación de 30 familias que realizaron la plantación de 855 especies! Al terminar con el proyecto, se enfrentaron a dificultades no previstas, como falta de mantención por parte de municipalidad y estrés hídrico, que lamentablemente nos dejaron con una tasa de supervivencia de un 33% de las 855 especies plantadas.

Pero, todo es aprendizaje! Así que nos quisieron entregar un mensaje final:

“La tarea de reforestar es compleja, especialmente cuando se busca trabajar con la comunidad para cambiar comportamientos y creencias arraigadas. Sin embargo, no podemos permitirnos abandonar esta labor debido a una idea equivocada de que no es posible. El verdadero desafío radica en encontrar la manera más efectiva de abordarla, y es evidente que existe un interés generalizado por lograrlo.”

Tenemos que seguir impulsando el cuidado de nuestro medio ambiente, y en Kura somos perseverantes, así que seguiremos buscando formas de aportar en esta dimensión.

¡A no decaer, equipo!

- **Área de ecosistema restaurado: 0m²**

Para poder entender esta métrica es importante poder distinguir que los conceptos “restauración ecosistémica” y “plantación de árboles en calles urbanas” tienen enfoques distintos pese a que ambas comparten la finalidad de mejorar el entorno.

	Restauración Ecosistémica	Plantación de árboles en calles urbanas
Objetivo	Devolver la funcionalidad natural a un ecosistema degradado, recuperando biodiversidad, procesos ecológicos e interacciones entre especies y su entorno.	Aumentar áreas verdes en entornos urbanos para sombra, reducción de la temperatura urbana, calidad del aire y estética.
Enfoque	Aborda diversos componentes como flora, fauna, suelos y cuerpos de agua en un enfoque holístico y científico.	Se centra en la plantación de árboles en contextos urbanos, buscando mejorar el entorno y proporcionar beneficios directos a los habitantes.
Escala	Realizada en áreas extensas como bosques o humedales, buscando restaurar el equilibrio ecológico.	Realizada a nivel de calle o barrio, contribuyendo a la biodiversidad local pero sin abordar la restauración completa de un ecosistema.

En otras palabras, la restauración ecosistémica busca **recuperar la funcionalidad completa de un área**, mientras que la plantación urbana se enfoca en mejorar el ambiente de la ciudad y beneficiar a sus residentes, operando en escalas y contextos diferentes.

- **Huella de Carbono:** 75,34 tCO₂e.- aumento de 18,33 tCO₂e respecto al año 2021

La Huella de Carbono es un indicador ambiental que refleja la cantidad total de gases de efecto invernadero (GEI) generados por las actividades cotidianas y econó-

micas de la humanidad. Al convertir estos datos a toneladas de CO₂, obtenemos una medida tangible de nuestro impacto como empresa, permitiéndonos establecer metas y desarrollar iniciativas para reducir nuestro impacto negativo.

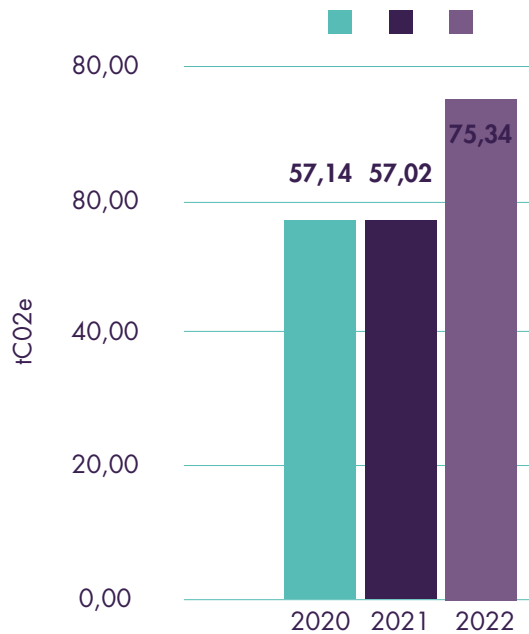
Siguiendo la misma línea del año anterior, nos basamos en el “GHG Protocol” como herramienta principal para calcular el inventario de emisiones de Kura. Estas emisiones se cuantifican a través de un inventario de GEI y se expresan internacionalmente en toneladas de CO₂ equivalentes (tCO₂e).

Somos plenamente conscientes de que, como empresa, nuestra existencia conlleva impactos en diversos ámbitos. Es por esta razón que hemos optado por comprender nuestra Huella de Carbono, identificando áreas de mejora y buscando formas de compensar el impacto que generamos en nuestro planeta.

HUELLA DE CARBONO 75,34 TCO₂E.-
AUMENTO DE 18,33 TCO₂E
RESPECTO AL AÑO 2021

ÁREA DE ECOSISTEMA RESTAURADOS OM²

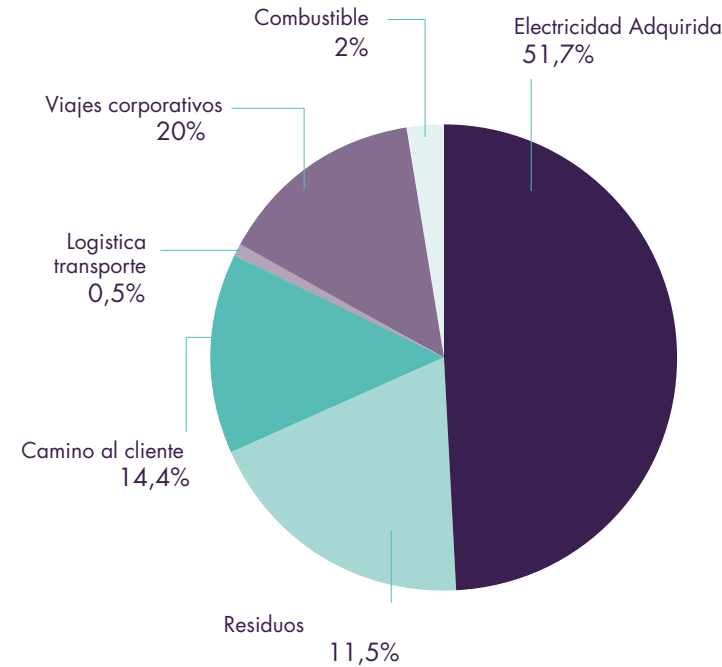
Total Emisiones GEI (tCO₂e) últimos 3 años



Para el año 2022 el inventario de emisiones de gases de efecto invernadero de Kura arrojó un resultado de 75.34 tCO₂e, un 32% superior a la medición realizada para el 2021, aumentamos nuestras emisiones en 18.33 tCO₂e.

Este aumento se atribuye principalmente a la disminución de las restricciones de la pandemia, permitiendo mayores viajes corporativos. Para que dimensionen esto, en el 2021 se contabilizaron 10 viajes, todos nacionales. Mientras que en el 2021 fueron 121 viajes, incluyendo vuelos nacionales e internacionales.

Distribución de emisiones GEI por tipo de fuente



Al hacer un análisis de la distribución de emisiones, quien lidera es el consumo eléctrico (51.7%), seguido por los viajes corporativos (20%) que tuvieron una fuertísima alza respecto al año anterior. Otras fuentes de emisión incluyen camino al cliente* (14.2%), residuos** generados (11.5%), combustible (2%), y logística de transporte de vísceras (0.5%).

Es importante destacar que la medición de Huella de Carbono 2022 fue realizada de manera interna, a diferencia de la 2021 donde el inventario GEI fue hecho por expertos en la materia. De todas maneras se procuró utilizar los mismos factores de emisión usados en el reporte del año anterior con el objetivo de ser consistentes en las mediciones y facilitar comparaciones significativas. Debemos tomarle el peso a estas 18.32 toneladas extra que emitimos el 2022 y generar un plan de acción para revisar dónde podemos disminuir nuestros consumos anuales, además de generar iniciativas de mitigación de huella. Este es un compromiso que Kura decidió tomar voluntariamente, por lo que ahora nos toca generar acciones para mitigar la huella del 2021 y 2022.

**YOU CAN'T MANAGE WHAT YOU DON'T MEASURE
= MEDIR > REDUCIR > MITIGAR**

¡Avancemos juntos hacia un impacto ambiental más positivo!

*Despachos a nuestros clientes nacionales e internacionales

**Residuos generados incluye todo lo que reciclamos en

Impact Highlights 2022



SUMMIT CON EXPERIENCIA OUTDOOR SIN DEJAR RASTRO

En el Lago Cayutué acampamos alrededor de 65 personas, usamos baño seco y nos devolvimos con todos y cada uno de nuestros desechos! Gracias equipo Rimaya por hacerlo posible, estuvo atómico!



ENPS 26



MITIGACIÓN DE HUELLA DE CARBONO 2020

Se realizó 1 taller de reciclaje, 1 de compostaje, 9 subsidios de un 80% para cambio de calefacción a Inverters, cambio de 37 ampolletas convencionales a Led. Con esto se dejaron de consumir 380 varas de madera, 3158 kWh por consumo de estufas eléctricas, 500 L de parafina, 1200 kg de basura lo que equivale a una reducción de 204,25 tons de CO2 equivalente, por lo que llevamos la Huella de Kura Biotech a -114 tons de CO2 equivalente.



CERTIFICACIÓN B CORP



17 NUEVAS CONTRATACIONES



LIQUEN

FUNDACIÓN

- 8 proyectos Liquen adjudicados
- 27 kurians liderando nuevos proyectos
- +500 horas dedicadas
- 84 árboles plantados



RESULTADOS MODELO DE IMPACTO

50%

% de personas que están listas para un Tour of Duty, que inician el proceso y firman un acuerdo para iniciarlo

Promedio pulsos de check-in de 15Five

4,02

80 puntos

pregunta de satisfacción de Kura (encuesta de clima)

Nº de instituciones que postularon o completaron el formulario de Liquen 9

94.20%

% del gasto de Kura en proveedores locales sobre el total de proveedores que tienen el potencial de ser locales.

Número de niños vulnerables apoyados por el programa

1.061

236

Número de personas vulnerables apoyadas por el programa



Mensaje de cierre

En cada página de este reporte se refleja el compromiso de Kura con el desarrollo sostenible, el bienestar de su equipo y la comunidad, abarcando múltiples aristas donde queremos marcar un impacto positivo. Nuestro modelo de impacto es más que un conjunto de dimensiones y métricas, es el reflejo de nuestras aspiraciones más elevadas, de nuestra profunda creencia que cada acción, por pequeña que sea, puede desencadenar un impacto positivo significativo.

A pesar de los desafíos, demostramos una actitud perseverante hacia el cuidado del medio ambiente y el fortalecimiento de relaciones empresariales y comunitarias. El espíritu de colaboración y responsabilidad social de Kura se mantiene firme, y esperamos que continúe expandiéndose para que, juntos, dejemos este mundo mejor de como lo encontramos.